

PEČOVATELSKÁ SLUŽBA

MĚSTA PEČKY

VÝROČNÍ ZPRÁVA

ZA ROK 2014



1. Základní informace

Název:	Pečovatelská služba města Pečky
Adresa:	Chvalovická 1042, 289 11 Pečky
Právní forma:	příspěvková organizace
IČO:	61883531
Činnost:	poskytování sociálních služeb dle zákona č. 108/2006 Sb., o sociálních službách
Zřizovatel:	město Pečky
Statutární zástupce:	Mgr. Petra Šetková, ředitelka
Kontaktní osoba:	Silvie Chocholová, vedoucí pracovník v sociálních službách
Telefon:	321 785 468, 720 467 607
E-mail:	pec.sluzba.pecky@centrum.cz
www stránky:	www.pspecky.cz

Členství v profesních svazech a uskupeních:

- ❖ 15. června 1999 – člen České asociace pečovatelské služby (ČAPS)
- ❖ 1. září 2009 – člen Asociace poskytovatelů sociálních služeb České republiky (APSS ČR)

Poslání organizace:

Posláním organizace je poskytovat pomoc a podporu osobám, které se ocitli v nepříznivé sociální situaci z důvodu věku, zdravotního postižení nebo chronického onemocnění v jejich přirozeném sociálním prostředí.

Principy poskytovaných služeb:

- ❖ respektování soukromí uživatele
- ❖ respektování lidské důstojnosti každého člověka
- ❖ profesionální přístup kvalifikovaných pracovníků
- ❖ podpora aktivního života

Cíl:

- ❖ poskytovat takové služby, které umožní osobám důstojně žít doma
- ❖ rozšiřovat nabídku sociálních služeb tak, aby obyvatelé Peček a blízkých obcí nemuseli využívat služeb ústavních zařízení a mohli důstojně a kvalitně žít a dožít ve svém domově

2. Přehled poskytovaných služeb

Organizace poskytuje tyto **registrované sociální služby** dle zákona č. 108/2006 Sb., o sociálních službách:

- ❖ **pečovatelská služba** dle § 40 zákona o sociálních službách
- ❖ **sociálně aktivizační služby pro seniory a osoby se zdravotním postižením – Senior klub Pečovatelské služby města Pečky** dle § 66 zákona o sociálních službách – poskytována od 10.2.2014

Doplňkové služby:

Organizace získala 16. 6.2014 živnostenské oprávnění k těmto činnostem:

- ❖ **Realitní činnost, správa a údržba nemovitostí** – živnost zřízená za účelem poskytování úklidu obyvatelům DPS Chvalovická 1042 v Pečkách
- ❖ **Pedikúra**

Pečovatelská služba

Posláním pečovatelské služby je umožnit osobám v nepříznivé sociální situaci z důvodu věku, zdravotního postižení nebo chronického onemocnění důstojně žít v domácím prostředí.

Cílem služby je podporovat běžný způsob života u osob, které mají sníženou soběstačnost z důvodu věku, chronického onemocnění nebo zdravotního postižení a poskytovat kvalitní služby rodinám s dětmi, jejichž situace vyžaduje pomoc jiné fyzické osoby.

Cílová skupina a její věková struktura:

- ❖ **Cílová skupina**
 - senioři
 - osoby s chronickým onemocněním
 - osoby se zdravotním postižením
 - rodiny s dítětem/děťmi
- ❖ **Věková struktura**
 - bez omezení věku

Pečovatelská služba u cílové skupiny „rodiny s dítětem/děťmi“ může být poskytnuta:

- ❖ rodinám, ve kterých se narodily současně 3 nebo více dětí
- ❖ rodinám, které trvale pečují o dítě s těžkým zdravotním postižením
- ❖ přechodně rodinám při vážných překážkách na straně rodičů, jako je např. nemoc, rekonvalescence, lázeňská léčba nebo úmrtí jednoho z rodičů

Službu nelze poskytnout osobě:

- ❖ jejíž zdravotní stav vyžaduje nepřetržitou zdravotní péči
- ❖ která nemá sníženou soběstačnost a jejíž situace nevyžaduje pravidelnou pomoc jiné fyzické osoby
- ❖ v případě, že poskytovatel nemá dostatečnou kapacitu k poskytování pečovatelské služby

- ❖ pokud jsme osobě, která žádá o poskytnutí pečovatelské služby, vypověděli v době kratší než 6 měsíců před touto žádostí smlouvu o poskytování pečovatelské služby z důvodu porušování povinností vyplývajících ze smlouvy

Formy poskytované služby:

- ❖ terénní – poskytovaná v domácnosti uživatele
- ❖ ambulantní – poskytovaná ve středisku osobní hygieny

Terénní forma pečovatelské služby byla poskytována nejen v domě s pečovatelskou službou a v chráněných bytech v Pečkách, ale též v bytech a rodinných domcích v Pečkách, Dobřichově a Ratenicích.

Ambulantní forma pečovatelské služby byla zajišťována ve středisku osobní hygieny uživatelům z Peček, Dobřichova, Poříčan a Ratenic. Ti z uživatelů, pro které bylo obtížné dopravit se do střediska samostatně, byli dováženi autem organizace. Ambulantní formu služby využívají především uživatelé, kteří potřebují pomoc s hygienou (díky zvedáku u vany se stává tato činnost bezpečnější a pohodlnější) a pomoc při péči o nehty a vlasy.

Kapacita pečovatelské služby je 203 uživatelů v terénní formě a 190 v ambulantní formě služby. Je to kapacita orientační, neboť se mění v závislosti na složení uživatelů a náročnosti poskytovaných služeb.

Od července 2014 jsme rozšířili časovou dostupnost služby:

Pečovatelská služba je poskytována v pracovní dny od 6:30 do 15:00 a dle domluvy dále v pracovní dny do 19:00 a o víkendech a svátcích od 6:30 do 19:00. V případě potřeby je možné se domluvit i na jiném čase poskytování služby.

Rozsah poskytovaných služeb:

Základní činnosti:

- ❖ pomoc při zvládnání běžných úkonů péče o vlastní osobu
- ❖ pomoc při osobní hygieně nebo poskytnutí podmínek pro osobní hygienu
- ❖ poskytnutí stravy nebo pomoc při zajištění stravy
- ❖ pomoc při zajištění chodu domácnosti
- ❖ zprostředkování kontaktu se společenským prostředím

Fakultativní činnosti, např.:

- ❖ dohled nad dospělým uživatelem
- ❖ pedikúra, masáž
- ❖ dohled nad užíváním léků
- ❖ doprava uživatele do střediska osobní hygieny nebo za soukromou záležitostí

Poskytované činnosti vycházejí vždy z individuálně určených potřeb uživatele.

Při poskytování pečovatelské služby se snažíme podpořit uživatele v běžných denních činnostech – pomoc s hygienou, při oblékání a svlékání, při přípravě a podávání stravy, chodem s domácností – pomůžeme s běžným úklidem, s vypráním a vyžehlením prádla pomůžeme s vyřízením záležitostí na poště, s nákupy. Uživatele doprovázíme k lékaři, příp. na úřad. U uživatelů s vysokou potřebou podpory jsme schopni zajistit celodenní péči tak, aby uživatel mohl setrvat doma a nemusel vyhledat ústavní zařízení.

Součástí poskytované služby je vždy základní sociální poradenství při řešení osobní situace

klienta, včetně informací o jiných sociálních službách, služeb agentur domácí zdravotní péče, komerčních služeb a také pomoc v orientaci v sociálních dávkách.

Výše úhrady za poskytované činnosti se řídí aktuálním sazebníkem organizace. Základní sociální poradenství je zdarma.

Přehled poskytnutých úkonů v roce 2014

Pečovatelská služba města Pečky poskytla v roce 2014 pečovatelskou službu celkem **186 uživatelům**. Z uvedeného počtu bylo **53 mužů** a **133 žen nad 18 let**. V roce 2014 Pečovatelská služba města Pečky neevidovala žádného uživatele do 18 let věku.

❖ Ve středisku osobní hygieny

Druh úkonů	Počet	
	úkonů	kg
Praní a žehlení ložního i osobního prádla		129
Koupelel či sprcha v domácnosti či v SOH	396	
Pedikúra/ostřihání nehtů	572/214	
Masáž	162	
Úprava vlasů (umytí, vysušení fénem, vodová, foukaná, zástřih)	438	
Dovoz do střediska osobní hygieny	444	

❖ V terénu

Druh úkonů	Počet úkonů
Dovoz obědů	10758
Přemývání silně znečištěných jídlonosičů	391
Zajištění nákupů a pochůzek	1142
Podpora, dohled nad dospělým klientem	1891

Pomoc, příprava, podání jídla	1001
Běžný úklid, velký úklid	1061
Jednoduchý pečovatelský úkon	44
Pomoc při použití WC, oblékání, svlékání	130
Doprovázení dospělých k lékaři apod.	519

V uvedené statistice se výrazně projevila změna v nastavení úkonů pečovatelské služby, kdy výrazně ubylo úklidů z důvodu vypuštění úkonu „úklid společných prostor DPS Chvalovická 1042, Pečky“ z úkonů pečovatelské služby k 30.6.2014, nově byla tato činnost přeřazena pod doplňkovou činnost organizace.

Významně se také v činnosti pečovatelské služby projevila úbytek jednoduchých pečovatelských úkonů, jako je např. dovoz oběda, nákupy, pochůzky a naopak se zvýšila poptávka po „péčových úkonech“ – dohled a podpora při podávání jídla a pití.

Sociálně aktivizační služby pro seniory a osoby se zdravotním postižením – Senior klub PS města Pečky

Senior klub Pečovatelské služby je novou registrovanou sociální službou organizace od 10.2.2014.

Posláním Senior klubu Pečovatelské služby města Pečky je aktivizace osob, které mají z důvodu věku nebo zdravotního omezení menší možnosti sociálních kontaktů a podpořit je v obnovení nebo udržení psychických, fyzických a sociálních schopností.

Cílem Senior klubu je podporovat osoby, kterým hrozí sociální vyloučení z důvodu věku nebo zdravotního omezení v udržení a rozvíjení stávajících fyzických a duševních schopností a podporovat sociální začleňování těchto osob.

Cílová skupina a její věková struktura:

- ❖ **Cílová skupina**
 - osoby se zdravotním postižením
 - senioři
- ❖ **Věková struktura**
 - 60 let a výše

Formy poskytované služby:

- ❖ terénní – uživatele doprovázíme na zájmové aktivity (výlety, koncerty, divadla)
- ❖ ambulantní – poskytovaná v Klubovně Domu s pečovatelskou službou, Chvalovická 1042, Pečky (cvičení na židli, trénink paměti, tvořivá dílna)

Kapacita Senior klubu je 20 uživatelů v terénní formě i v ambulantní formě služby. Je to kapacita orientační, neboť se mění v závislosti na složení uživatelů a na dané aktivitě.

Součástí Senior klubu Pečovatelské služby města Pečky je také základní sociální poradenství. Veškeré služby Senior klubu jsou bezplatné.

Senior klub Pečovatelské služby města Pečky nabízí tyto aktivity v Klubovně DPS:

- ❖ Cvičení na židli – úterky od 9:30 do 10:30



- ❖ Tvořivé dílny – čtvrtky – náplň a čas upřesněn předem



- ❖ Trénink paměti – každý týden středy nebo pátky dle pravidelných rozvrhů



Přehled poskytnutých aktivit v roce 2014

Pečovatelská služba města Pečky poskytla v roce 2014 služby Senior klubu celkem **51 uživatelům**. Z uvedeného počtu bylo **47 žen** a **4 muži**.

Aktivita	Počet aktivit	Počet zapojených uživatelů v aktivitě
Jednorázové akce	4	38
Trénink paměti	24	23
Tvořivá dílna	13	20
Cvičení na židli	31	18
Celkem	72	51

Aktivity Senior klubu jsou poměrně hojně navštěvované, 7 uživatelů se zúčastnilo více než 40 aktivit, z toho nejvíce se jedna uživatelka zúčastnila 66 x. Průměrná návštěvnost Senior klubu je 14 aktivit na jednoho uživatele.

V roce 2014 se uskutečnily pro uživatele tyto jednorázové akce:

- ❖ 24.7.2014 – Návštěva zámku Loučeň



- ❖ 1.10.2014 – Vystoupení Josefa Zímy v Nymburce
- ❖ 4.11.2014 – Přestavení „Divotvorný hrnec“ v divadle Kolín
- ❖ 15.12.2015 – Vánoční koncert v divadle Kolín

Další aktivity Pečovatelské služby města Pečky

Kromě nabídky Senior klubu se organizace snažila také v roce 2014 podpořit své uživatele v aktivním životě nabídkou účasti na:

- ❖ přednášce o.s. Respondeo z Nymburka: „Trestné činy na seniorech“ dne 10.4.2014
- ❖ soutěži „Šikovné ruce našich seniorů“ a následně na slavnostním vyhodnocení soutěže s doprovodným kulturním programem na Výstavišti v Lysé nad Labem dne 13.6.2014
- ❖ akci „Olešecký den“, kde naši klienti soutěžili v hodu šípkami, v kuželkách a ve vědomostním kvizu dne 26.6.2014
- ❖ šípkovém turnaji klientů pořádaném v rámci naší organizace 25. září 2014
- ❖ 15. ročníku tradiční akce „Junioři seniorům“ pořádaný ve spolupráci se ZUŠ v Pečkách dne 14.10.2014
- ❖ šachovém turnaji pečovatelských služeb, který se uskutečnil dne 26.11.2014 v Poděbradech při Centru sociálních a zdravotních služeb Poděbrady, o.p.s.
- ❖ vystoupení a prodejní výstavě dětí ze Základní školy Pečky, přis.organizace při příležitosti velikonočních a vánočních svátků
- ❖ vystoupení žáků Základní umělecké školy Pečky u příležitosti Dne matek a Vánoc
- ❖ vánočním vystoupení dětí z Mateřské školy Pečky

Den otevřených dveří:

7. října 2014 jsme v rámci „Týdne sociálních služeb v České republice“ nabídli našim uživatelům, jejich rodinným příslušníkům a dalším zájemcům prohlídku zařízení. Přichozí si mohli prohlédnout středisko osobní hygieny, zázemí pracovníků a klubovnu, kde byly vystaveny výrobky našich uživatelů a fotografie z proběhlých aktivit a akcí.

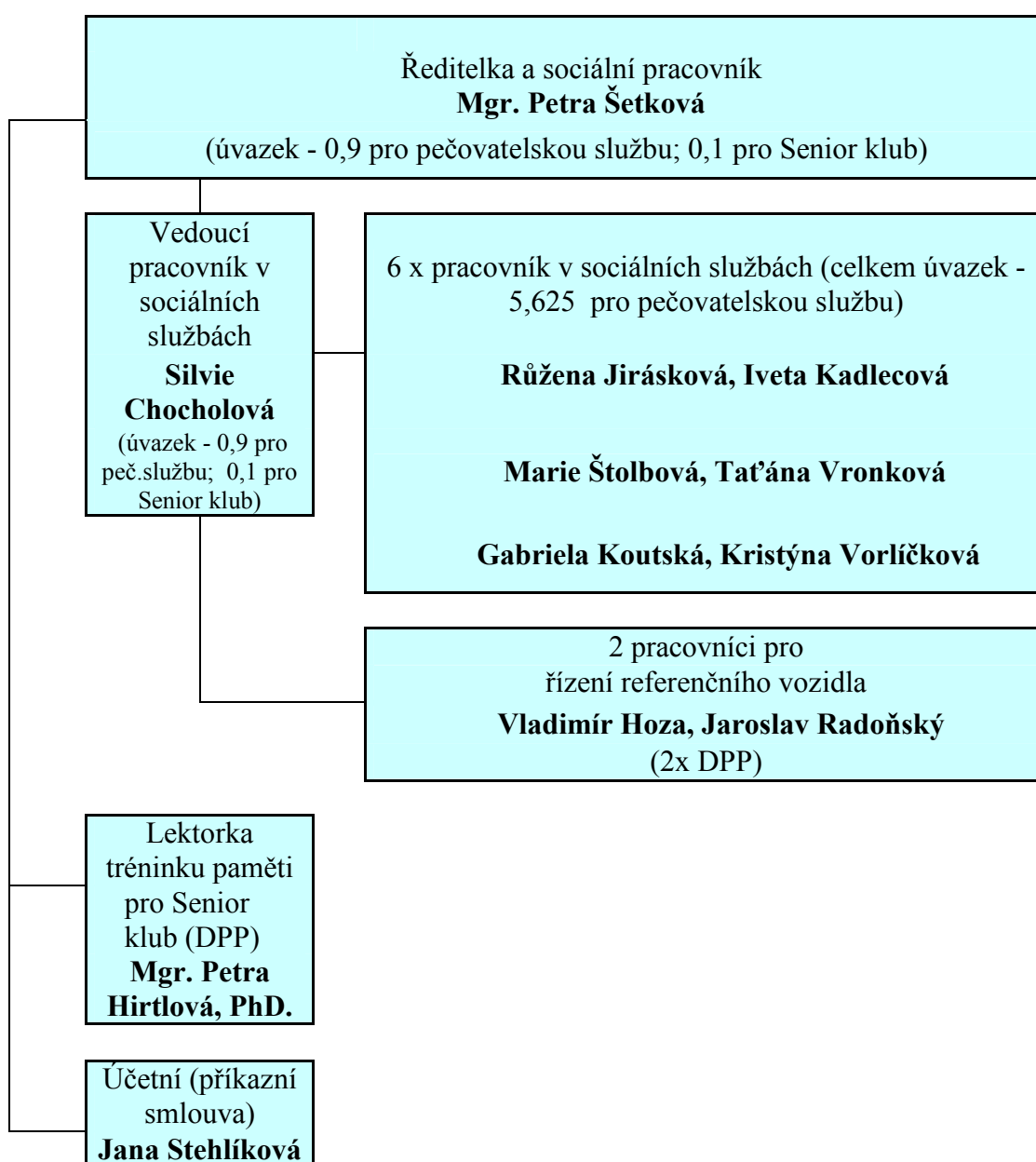
3. Pracovníci organizace

V organizaci pracovalo k 31.12.2014 celkem 8 zaměstnanců na pracovní smlouvu s přepočteným úvazkem 7,875.

Od 1.1.2014 byla do funkce ředitelky jmenovaná Mgr. Petra Šetková, která zároveň v organizaci zastává funkci sociálního pracovníka.

Z důvodu vyšší poptávky po pečovatelské službě a rozšíření nabídky pečovatelské služby o večerní a víkendové služby byl kolektiv pracovníků rozšířen od 1.4.2014 o nového pracovníka, p. Kristýnu Vorlíčkovou.

Organizační schéma pracovníků organizace k 31.12.2014



Pracovníci organizace



Zleva: *Jirásková Růžena, Gabriela Koutská, Kristýna Vorličková, Marie Štolbová, Silvie Chocholová, Taťána Vronková, Mgr. Petra Šetková, Iveta Kadlecová*



řidič
Jaroslav Radoňský



řidič
Vladimír Hoza



lektorka tréninku paměti
Mgr. Petra Hirtlová, PhD.

4. *Financování organizace v roce 2014*

Financování organizace bylo vícezdrojové. Vedle příspěvku na činnost od zřizovatele, provozní dotace MPSV a plateb od obcí, ve kterých jsme zajišťovali pečovatelskou službu, sloužily k pokrytí nákladů úhrady od uživatelů a nově také příjmy z doplňkové činnosti (pedikúry a úklid DPS Chvalovická 1042).

Analytické členění nákladů a výnosů

NÁKLADY	Kč
Spotřeba materiálu	100 226,00
Spotřeba energie	24 810,00
PHM	31 420,00
Opravy a udržování	32 375,10
Cestovné	13 968,00
Náklady na reprezentaci	3 554,00
Ostatní služby	443 587,13
Mzdové náklady	1 550 277,00
Zákonné sociální a zdravotní pojištění	515 604,00
Jiné sociální pojištění	6 468,00
Zákonné sociální náklady	15 200,00
Ostatní náklady z činnosti	29 533,00
Odpisy dlouhodobého majetku	44 285,00
Náklady z drobného dlouhodobého majetku	59 883,00
NÁKLADY CELKEM	2 871 190,23

VÝNOSY	Kč
Příspěvek zřizovatele	1 650 000,00
Dotace MPSV ČR	551 000,00
Úhrady od uživatelů	491 223,00
Tržby od obcí	136 910,00
Čerpání rezervního fondu	25 102,04
Čerpání fondu odměn	306,00
Úroky banky	0,19
Jiné výnosy	2 000,00
Doplňková činnost	14 649,00
VÝNOSY CELKEM	2 871 190,23

HOSPODÁŘSKÝ VÝSLEDEK	0,00 Kč
-----------------------------	----------------

Poděkování

- ❖ Městu Pečky za finanční příspěvek na provoz
- ❖ Panu starostovi Milanu Urbanovi, p. Marcelu Bahníkové (vedoucí ekonomicko – správního odboru), Ing. Věře Růžičkové (vedoucí odboru správy majetku), za ochotu, pomoc a spolupráci
- ❖ MPSV ČR za poskytnutí provozní dotace na financování pečovatelské služby
- ❖ vedení obcí Dobřichov, Poříčany a Ratenice za finanční příspěvek na provoz pečovatelské služby
- ❖ Pracovníkům KÚ Středočeského kraje, odboru sociálních věcí za ochotu a spolupráci při registraci Senior klubu pečovatelské služby města Pečky
- ❖ Dětem a vedení ZUŠ Pečky za spolupráci při koncertech v DPS a při akci Junioři seniorům
- ❖ Dětem, učitelkám a paní ředitelce Základní školy Pečky, příspěvkové organizace za uspořádání velikonočních a vánočních prodejních výstav pro naše uživatele

- ❖ Dětem a učitelkám z Mateřské školy Mašinka v Pečkách za krásné vánoční vystoupení pro naše uživatele
- ❖ Všem sponzorům, kteří se podíleli na realizaci Šipkového turnaje a akci Junioři seniorům
- ❖ Centru sociálních a zdravotních služeb Poděbrady, o.p.s. za každoroční pořádání výstavy „Šikovné ruce našich seniorů“, do které jsme se opět zapojili a za uspořádání Šachového turnaje pečovatelských služeb
- ❖ Domově Hačka se sídlem Olešce za pořádání Olešeckého dne, kam jsme byli pozváni
- ❖ Všem zaměstnancům organizace za ochotu a pracovní nasazení

.....a za všechna milá slova našich klientů, kteří nám denně dávají pocit, že naše práce má smysl

Výroční zprávu zpracovala 26.5.2015

Mgr. Petra Šetková, ředitelka